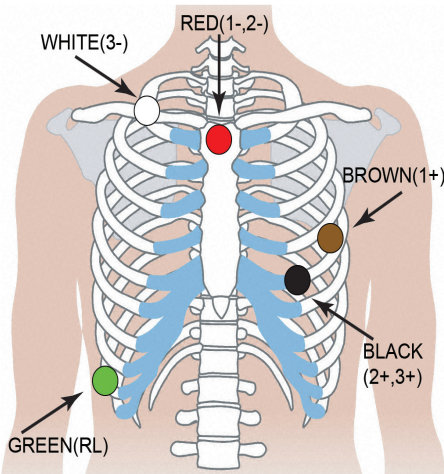


DR200/HE og DR300 – Vejledning i tilslutning af Holter

Placering af 5 elektroder med Holter

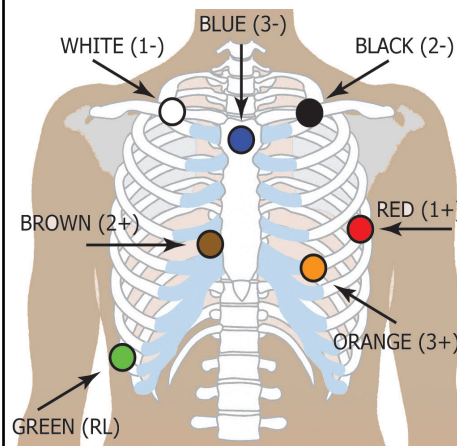


Elektroder		
--	+	
RED	BROWN	K. 1 CM5
RED	BLACK	K. 2 aVF
WHITE	BLACK	K. 3 lead II
GREEN		(Jordede)



SÅDAN ÅBNES HOVEDMENUEN:
 • Tag batteriet ud og sæt det i igen.
 • Hvis de 15 sekunders nedtælling starter, skal de afbrydes ved at trykke på ENTER ▼, ▲, og EVENT-knapperne, i den rækkefølge.

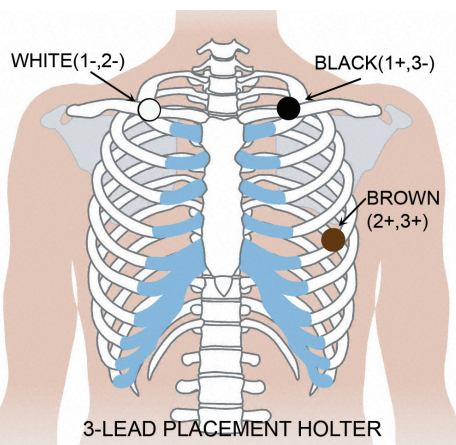
Placering af 7 elektroder med Holter



Elektroder		
--	+	
WHITE	RED	K. 1 mod.V5
BLACK	BROWN	K. 2 mod.V1
BLUE	ORANGE	K. 3 lead III
GREEN		(Jordede)

For oximetry, use only channels 1 and 2

Placering af 3 elektroder med Holter

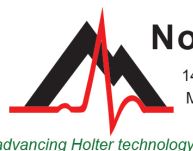
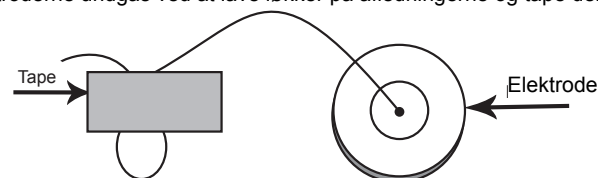


Elektroder		
--	+	
WHITE	BLACK	K. 1 lead I
WHITE	BROWN	K. 2 Mod V5
BLACK	BROWN	K. 3 Mod III

3-LEAD PLACEMENT HOLTER

Forberedelse af patient

- Vælg områder over knogler, og undgå muskler og brystvæv.
- Rengør elektrodестederne grundigt med alkohol, og brug en barberkniv til at fjerne hår.
- Skrub elektrodестederne rene med svamp eller gaze. Lad stederne tørre, inden elektroderne påsættes.
- Klik elektroderne godt fast på afledningerne.
- Sæt elektroderne fast på de korrekte steder. Tryk den selvklebende kant godt fast, så elektroden forbliver fastklæbet.
- Træk i elektroderne undgåes ved at lave løkker på afledningerne og tape dem fast.



NorthEast Monitoring, Inc.

141 Parker Street, Suite 200
 Maynard, MA 01754 USA
 www.nemon.com

phone: [+1] 978-461-3992
 fax: [+1] 978-461-5991
 toll free USA: 866-346-5837
 email: info@nemon.com



MediMark Eruope, SARL
 11 rue Emile Zola
 BP 2332
 F-38033 Grenoble CEDEX 2
 France



IP22

NEMM020 - Rev-I - Dansk

DR200/HE og DR300 – Kom godt i gang med Holter



SÅDAN STARTES OPTAGEREN FOR HOLTER

- Trin 1** – Isæt det formaterede SD-kort og batteriet i optageren. Skærmen viser optagermodel og derefter “NorthEast Monitoring”. Slet hukommelsen, hvis optageren angiver det. Tryk på ENTER for at fortsætte til hovedmenuen.
- Trin 2** – Juster indstillingerne - Juster eventuelt indstillingerne ved at bruge pilene – ▼ og ▲ – for at flytte markøren, og ENTER-knappen for at vælge. Brug pilene til at navigere til menuen Gen. indstil. og for at justere værdierne. Tryk på ENTER for at vælge og vende tilbage til menuen.
- Trin 3** – Indtast Patient-ID - Fra hovedmenuen navigeres til skærmen Ny patient for at indtaste et Patient-ID. Der skal indtastes mindst ét tegn som Patient-ID. Brug pilene og ENTER for at indtaste ID’et, og tryk derefter på EVENT. (Hold ENTER-knappen nede for at gå tilbage).
- Trin 4** – Start optageren – EKG-signal og -kvalitet vises på skærmen. Optageren starter automatisk efter 10 minutter, eller ved at trykke knappen på EVENT i 3 sekunder. Tidspunkt og batteriniveau vises på skærmen ved Holter-optagelse.

Stop optagelsen ved at tage batteriet ud af optageren. Efter måling fjernes kortet ved at trykke det let ind for at løsne det. Træk aldrig kortet ud af revnen, da det kan beskadige optageren.

Hvis skærmen viser en 15-sekunders nedtælling, kan du afbryde ved at trykke på ENTER, ▼, ▲ og EVENT, i den rækkefølge.

GENERELLE INDSTILLINGER:

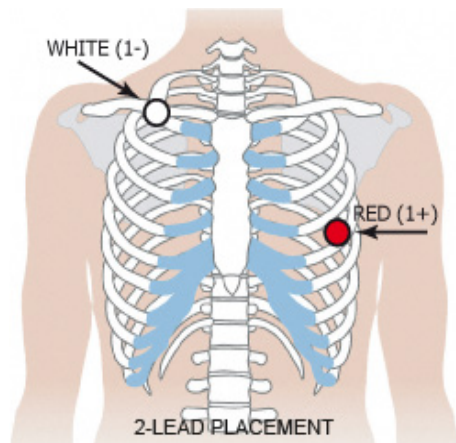
- Kontrast** – Justerer kontrasten på LCD-skærmen
- Afled. løs** – Aktiverer/deaktiverer fejlmeddelelsen “Afled. løs”
- Hænd.markør** – Markerer placeringen af hændelsen på EKG’et
- Tastetilstand** – “Tavs” slukker for tasternes biplyde. “Forsi.” (forsinket) forhindrer utilsigtede hændelser ved at bede patienten om at holde knappen nede i flere sekunder for at måle en hændelse.
- Målely.** – Skifter mellem målefunktionerne Holter, Event eller Både.
- Menulås** – Låser indstillingerne på optageren
Optageren låses ved at indtaste “217”
Optageren låses op ved at indtaste “151”
- Sprog** – Vælg mellem flere sprog
- Holter** – Vælg mellem Hi Res (3CH) eller 1CH, 2CH eller 3CH Holter-optagelser
- Dagbog** – Aktiver/deaktiver patientdagbog med tekst.
- Trådløs (kun DR300)** – Aktiver/deaktiver trådløs-/Bluetoothtransmission.

MEDDELELSER:

- AFLED. LØS** – Viser når patienten ikke er tilsluttet optageren, eller hvis der er et problem med tilslutningen. Der kan være problemer med enten en elektrode, en afledning, eller med kablet der forbinder afledningerne med optageren. Meddelelsen vil fortsætte med at blinke i ca. 10 sekunder efter, at problemet er rettet. Når problemet er rettet, vises EKG’et og klokkeslættet på skærmen. Hvis du vil, kan du slukke for meddelelsen vha. hovedmenuen.
- Batteri LAV eller FEJL** – Sæt et nyt batteri i, inden optageren startes.
- Slet hukommel. JA/NEJ** – Hvis SD-kortet er blevet brugt til en anden patient, skal hukommelsen slettes. Hvis kortet ikke skal slettes, fordi det indeholder EKG-data, som ikke skal gå tabt, skal kortet tages ud, og et nyt, formateret SD-kort skal sættes i.
- SD-kort fejl** – SD-kortene skal formateres med Holter-softwaren. Se oplysninger om fejl ved SD-kort, samt hvordan de skal formateres og rettes, i brugervejledningen.

DR200/HE og DR300 – Vejledning i tilslutning af Event

Placering af 2 elektroder



Kanal 1

- RED - 5. ribben, venstre anterior, axillær linje
- WHITE - Højre, midt clavícula



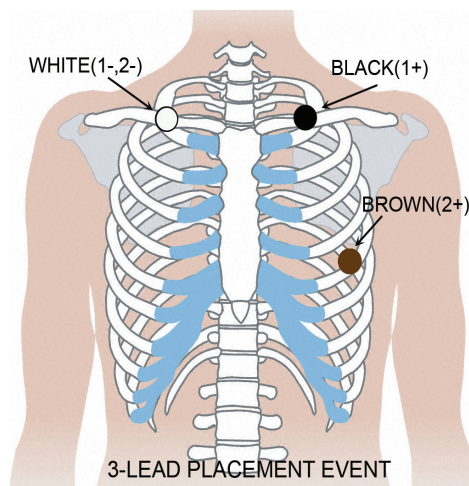
Sådan startes optageren til Event:

- Trin 1.** Tag det gamle batteri ud og isæt et nyt alkalisk eller NiMH-batteri. Sæt batterilågen på igen.
- Trin 2.** 15 sekunders nedtælling vises på skærmen.
- Trin 3.** Slet eventuelle "Sendt" hændelser ved at trykke på en af de grønne pile i 3 sekunder. Justér nu indstillingerne. (Der er flere oplysninger på bagsiden).
- Trin 4.** Tilslut patienten. Måling begynder efter 15 sekunder – når klokkeslæt og tælling af hændelser vises på skærmen.

Stop optagelsen ved at tage batteriet ud af optageren. Sæt en stump genstand (f.eks. en kuglepen eller mønt) ind i mellemrummet mellem batteriet og den øverste kant af optageren og tryk forsigtigt. Batteriet bør komme ud.

Der findes flere anvisninger i Kom godt i gang-vejledningen på bagsiden og i brugervejledningen.

Placering af 3 elektroder



- BLACK - Venstre, midt clavícula
- WHITE - Højre, midt clavícula
- BROWN - 5. ribben, venstre anterior, axillær linje

Elektroder

- | | -- | + | |
|------|----|---|--------|
| K. 1 | ○ | ● | Lead 1 |
| K. 2 | ○ | ● | Mod V5 |



NorthEast Monitoring, Inc.

141 Parker Street, Suite 200
Maynard, MA 01754 USA
www.nemon.com

phone: [+1] 978-461-3992
fax: [+1] 978-461-5991
toll free USA: 866-346-5837
email: info@nemon.com



MediMark Europe, SARL
11 rue Emile Zola
BP 2332
F-38033 Grenoble CEDEX 2
France



IP22

NEMM017 - Rev-K - Dansk

DR200/HE og DR300 – Kom godt i gang med Event

SÅDAN ÅBNES HOVEDMENUEN:

- Tag batteriet ud og sæt det i igen.
- Hvis de 15 sekunders nedtælling starter, skal de afbrydes ved at trykke på knapperne **ENTER**, **▼**, **▲**, og **EVENT**, i den rækkefølge.
- Der vil stå "NorthEast Monitoring" på LCD-skærmen.
- Tryk på **ENTER** for at fortsætte til hovedmenuen.

JUSTERING AF INDSTILLINGER FOR HÆNDELSER:

Brug pilene – **▼** eller **▲** – for at flytte markøren eller øge/reducere værdier, og **ENTER**-knappen for at vælge menuer, og **ENTER** for at opdatere:

Sek før hæ – gemte sekunder før hændelse

Sek eft hæ – gemte sekunder efter hændelse

Maks. hænd. – Maksimalt antal hændelser gemt inden påkrævet transmission. Hvis optageren er indstillet til 0, vil den kun give realtidstransmissioner.

Kanaler – Måling med 1 eller 2 kanaler

Send indstil. – Til at justere hastighed og volumen for Send

Hent meddel. – Hændelsesmeddelelser og -lyde kan slås til/fra

Når indstillingerne er blevet justeret, flyttes markøren til "Returnér" på den øverste linje. Tryk på **ENTER** for at vende tilbage til tidligere menuer og endelig starte optageren.

JUSTERING AF INDSTILLINGER FOR AUTO-DETEKTION:

Brug pilene – **▼** eller **▲** – for at flytte markøren eller øge/reducere værdier, og **ENTER**-knappen for at vælge menuer, og **ENTER** for at opdatere:

Auto-detektion – Slå automatisk detektion af hændelser til/fra

AF-det. – AF-detektion – Slå detektion af atrieflimren til/fra, og juster minimum for AF Peak HR (60-120)

Brady-grns – Justér grænse for bradykardi (20-100) maksimum

Taky-grns – Justér grænse for takykardi (50-300) minimum

Pausegrns – Indstil pauselængden i sekunder (2,0-10,0)

Separation – Juster minimumsantal af minutter (2-20) mellem hændelser af samme type. 2-90 minutter for AF.

Når indstillingerne er blevet justeret, flyttes markøren til "Returnér" på den øverste linje. Tryk på **ENTER** for at vende tilbage til de foregående menuer og for at starte optageren.

DR300 TRÅDLØS MULIGHED:

Se brugervejledningen til DR300-optageren og Socket for at få flere oplysninger om indstilling og brug af den trådløse funktion. Nogle vigtige punkter:



- Socket-programmet skal installeres på skrivebordet.
- DR300 skal have de korrekte URL'er, være parret med Gateway og testet, inden den tages med fra praksis/hospitalet.
- Wireless (trådløs) skal være slået til ("On") under de generelle indstillinger.
- Socket-programmet skal køre for at transmission skal kunne foregå.

TRANSMITTER, GEM OG SLET HÆNDELSER:

Hændelser transmitteres eller sendes ved at trykke på knappen **ENTER**.

Hændelser gemmes på et SD-kort til LX Event Software ved at tage batteriet ud og isætte det formaterede SD-kort, så kortets navn vender nedad og ud mod dig. Sæt batteriet i igen. Meddelelsen "KOPIERER HÆNDELS." vises på skærmen og derefter "FÆRDIG FJERN KORT".

Efter måling fjernes kortet ved at trykke det let ind for at løsne det. Træk aldrig kortet ud af revnen, da det kan beskadige optageren.

Slet "Sendt" hændelser ved at trykke på en af de grønne pile – **▼** eller **▲** – i 3 sekunder. Herefter vises meddelelsen "SLETTER HUKOM." på LCD-skærmen, og tælling af hændelser nulstilles.

FEJLMEDDELELSER:

AFLED. LØS – Viser når patienten ikke er sluttet til optageren, eller hvis der er et problem med tilslutningen. Der kan være problemer med enten en elektrode, en afledning, eller med kablet der forbinder afledningerne med optageren. Meddelelsen vil fortsætte med at blinke i ca. 10 sekunder efter, at problemet er rettet. Hvis du vil, kan du slukke for meddelelsen vha. hovedmenuen.

Batteri LAVT – Optageren optager stadig, men batteriet er ved at være fladt. Batteriet skal udskiftes så hurtigt som muligt.

Batteri FEJL – Måling er stoppet.