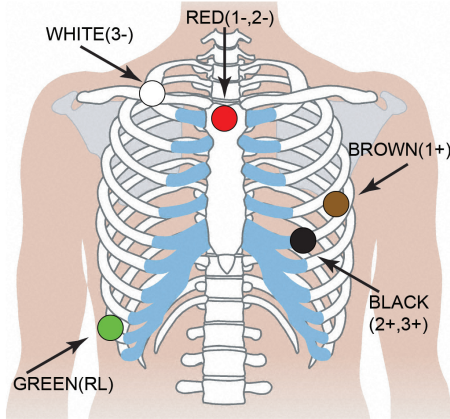


Руководство по подключению DR200/HE и DR300 для системы холтеровского мониторинга ЭКГ

ЧТОБЫ ВЫЙТИ В ГЛАВНОЕ МЕНЮ:
 • Выньте и вставьте заново батарейку.
 • Если не начнется 15-секундный отсчет, необходимо остановить его, нажав кнопки ENTER, ▼, ▲, EVENT в указанном порядке.

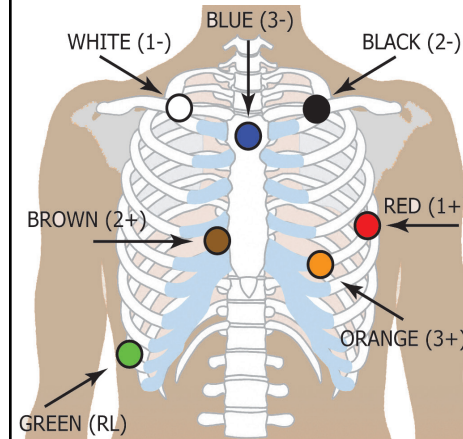
Размещение 5 электродов



Электроды		
--	+	K. 1 CM5
RED	BROWN	
RED	BLACK	K. 2 aVF
WHITE	BLACK	K. 3 lead II
GREEN		GREEN (Заземление)



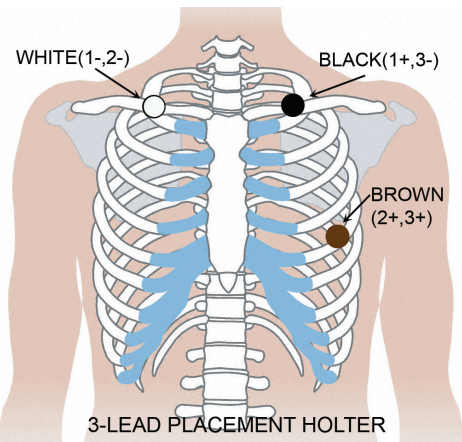
Размещение 7 электродов



Электроды		
--	+	K. 1 mod.V5
WHITE	RED	
BLACK	BROWN	K. 2 mod.V1
BLUE	ORANGE	K. 3 lead III
GREEN		GREEN (Заземление)

For oximetry, use only channels 1 and 2

Размещение 3 электродов

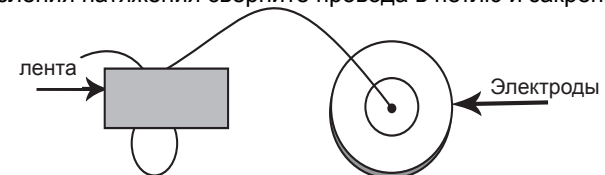


Электроды		
--	+	K. 1 lead I
WHITE	BLACK	
WHITE	BROWN	K. 2 mod.V5
BLACK	BROWN	K. 3 mod. III

3-LEAD PLACEMENT HOLTER

Подготовка пациента

- Выберите зону над костью, избегая области мышц и тканей молочной железы.
- Тщательно очистите место крепления электродов с помощью спирта и сбрейте волосы.
- Протрите места крепления электродов жесткой губкой или марлей. Подождите, пока места крепления электродов высохнут.
- Надежно подключите провода к электродам.
- Закрепите электроды на соответствующих местах. Крепко прижмите края пластыря, чтобы электроды держались лучше.
- Для ослабления натяжения сверните провода в петлю и закрепите их.



NorthEast Monitoring, Inc.

141 Parker Street, Suite 200
 Maynard, MA 01754 USA
 www.nemon.com

phone: [+1] 978-461-3992
 fax: [+1] 978-461-5991
 toll free USA: 866-346-5837
 email: info@nemon.com



MediMark Eruope, SARL
 11 rue Emile Zola
 BP 2332
 F-38033 Grenoble CEDEX 2
 France



IP22

NEMM020 - Rev-I - русский (Russian)

Руководство по подключению DR200/HE и DR300 для системы холтеровского мониторинга ЭКГ

ЧТОБЫ НАЧАТЬ РАБОТУ С РЕГИСТРАТОРОМ ДЛЯ СИСТЕМЫ ХОЛТЕРОВСКОГО МОНИТОРИНГА ЭКГ



Шаг 1. Вставьте отформатированную SD-карту и батарею в регистратор. На экране появится название модели регистратора, а затем надпись «NorthEast Monitoring».* Сотрите данные из памяти, если потребуется. Нажмите ENTER для перехода в главное меню.

Шаг 2. Настройка параметров — При необходимости можно настроить параметры, перемещая курсор с помощью стрелочек ▼ и ▲ и подтверждая выбор меню с помощью кнопки ENTER. Для навигации по меню общих настроек и изменения параметров используйте кнопки со стрелочками. Для подтверждения изменений и выхода в главное меню нужно нажать кнопку ENTER.

Шаг 3. Ввод ИД пациента — Из главного меню перейдите к экрану Новый пациент для ввода Идентификатора пациента. В качестве Идентификатора пациента необходимо ввести как минимум 1 знак. Для ввода идентификатора используйте кнопки со стрелочками. После завершения нажмите кнопку ENTER. (Удерживайте кнопку ENTER для возврата.)

Шаг 4. Запуск регистратора — На экране появится сигнал ЭКГ и его качество. Регистратор начнет работать автоматически через 10 минут или после нажатия и удерживания кнопки EVENT в течение 3 секунд. Во время записи показаний в ходе холтеровского мониторинга на экране будут отображаться время и уровень заряда батареи.

Для остановки записи выньте батарейку из регистратора. Чтобы извлечь карту по окончании записи, слегка вдавите ее внутрь для разблокировки. Ни в коем случае не следует пытаться вытянуть карту из разъема, поскольку это может стать причиной поломки регистратора.

Если на экране начнется 15-секундный отсчет, можно остановить его, нажав кнопки ENTER, ▼, ▲, EVENT в указанном порядке.

ОБЩИЕ НАСТРОЙКИ:

Контраст – Настройка контрастности ЖК-дисплея

Пров.отс. – Включение/выключение сообщения об ошибке «Провод отсоед»

Маркер соб – Маркировка обнаружения событий на ЭКГ

Реж.клав.– В режиме «Беззв.» звук при нажатии кнопок отсутствует. Режим «Задержка» позволяет предотвратить случайные нажатия, требуя для записи события удерживать кнопку нажатой в течение нескольких секунд.

Тип зап – Переключение между моделями записи Холтер, Событие или Оба

Бл.меню – Блокировка настроек регистратора

Для блокировки регистратора введите «217»

Для разблокировки регистратора введите «151»

Язык – Выбор языковых настроек

ХОЛТЕР – Выберите режим регистрации мониторинга: ВыС.РАЗР (3К) либо 1К, 2К или 3К

Дневник – Включение/выключение ведения текстового дневника пациента.

Беспроводн. (только для модели DR300) – Включение/выключение передачи по беспроводной сети/Bluetooth.

СООБЩЕНИЯ:

ПРОВОД ОТСОЕД. – Данное сообщение появляется, если пациент не подключен или если имеются проблемы с подключением. Может быть неисправен электрод, соединительный провод или кабель, соединяющий провода с регистратором. После устранения неисправности данное сообщение будет мигать еще 10 секунд. После устранения неисправности на экране появятся параметры ЭКГ и время суток. При необходимости это сообщение об ошибке можно отключить из главного меню.

Батарея разряж. или неиспр. – Перед началом работы с регистратором установите новую батарею.

Стереть память ДА/НЕТ – Если SD-карта использовалась для предыдущего пациента, необходимо стереть имеющиеся на ней данные. Если на карте имеются данные ЭКГ, которые необходимо сохранить, следует вынуть ее и вставить новую отформатированную SD-карту.

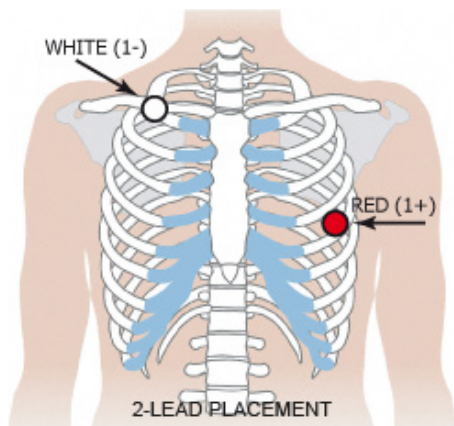
Ошибки SD-карты – SD-карта должна быть отформатирована с помощью программного обеспечения Holter. Дополнительную информацию об ошибках SD-карт, а также форматировании и исправлении ошибок см. в «Руководстве пользователя».

Руководство по подключению регистратора ЭКГ DR200/HE и DR300 для мониторинга событий



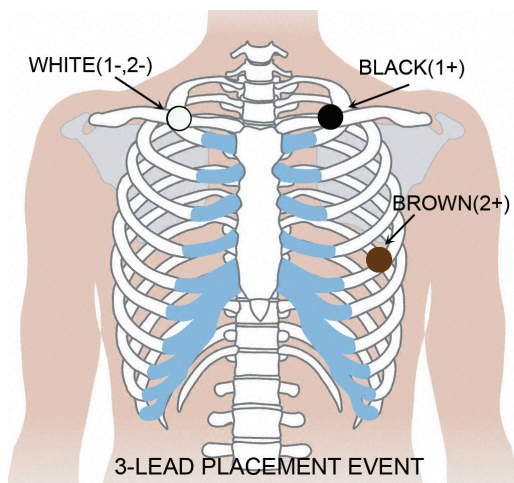
Размещение 2 электродов

Канал 1



- RED - 5-е ребро, левая передняя подмышечная линия
- WHITE - Правая срединно-ключичная линия

Размещение 3 электродов



- BLACK - Левая срединно-ключичная линия
- WHITE - Правая срединно-ключичная линия
- BROWN - 5-е ребро, левая передняя подмышечная линия

Электроды

- | | | | |
|------|----|---|---------|
| | -- | + | |
| K.1 | ○ | ● | Lead 1 |
| K. 2 | ○ | ● | mod. V5 |

Чтобы начать работу с регистратором событий:

Шаг 1. Выньте старую батарею и вставьте новую щелочную или никель-металлогидридную батарею. Установите крышку батарейного отсека на место.

Шаг 2. На экране начнется 15-секундный отсчет времени.

Шаг 3. Сотрите все «Отправленные» события, удерживая любую из кнопок с зеленой стрелкой в течение 3 секунд. В это же время настройте параметры. (Дополнительная информация на обратной стороне).

Шаг 4. Подключите пациента. Запись начинается через 15 секунд после того, как на экране появится время суток и счетчик событий.

Извлеките батареи, вставив неострый предмет (например, ручку, монету) в пространство между батареями и верхним краем регистратора и слегка надавив на него. Батареи должны выскочить.

Дальнейшие инструкции см. в «Кратком руководстве» на обратной стороне или «Руководстве пользователя».



NorthEast Monitoring, Inc.

141 Parker Street, Suite 200
Maynard, MA 01754 USA
www.nemon.com

phone: [+1] 978-461-3992
fax: [+1] 978-461-5991
toll free USA: 866-346-5837
email: info@nemon.com



MediMark Europe, SARL
11 rue Emile Zola
BP 2332
F-38033 Grenoble CEDEX 2
France



IP22

NEMM017 - Rev-K - русский (Russian)

Краткое руководство по работе с регистратором ЭКГ DR200/HE и DR300 для мониторинга событий

ЧТОБЫ ВОЙТИ В ГЛАВНОЕ МЕНЮ:

- Выньте и снова вставьте батарею.
- Если начнется 15-секундный отсчет, прервите его, нажав кнопки ENTER, ▼, ▲ и EVENT в указанном порядке.
- На экране появится надпись «NorthEast Monitoring»
- Для входа в главное меню нажмите кнопку ENTER.

ЧТОБЫ НАСТРОИТЬ ПАРАМЕТРЫ СОБЫТИЙ:

Используйте кнопки со стрелочками –▼ или ▲– для перемещения курсора или увеличения/уменьшения значения, кнопку ENTER для выбора меню и кнопку ENTER для обновления:

С. до соб – секунд, сохраненных до события

С. пос соб – секунд, сохраненных после события

Макс соб. – максимальное количество сохраняемых событий до передачи данных. Если значение равно 0, регистратор ЭКГ будет показывать только данные в реальном времени.

Каналы – запись с 1 или 2 каналов

Настр. отправ. – для настройки скорости и громкости отправки

Вызов сообщ. – Сообщения о событиях и сигналы можно включить/выключить

После настройки параметров переместите курсор на пункт «Возврат» в верхней части и нажмите ENTER для возврата в предыдущее меню и последующего запуска регистратора.

ДЛЯ НАСТРОЙКИ ПАРАМЕТРОВ АВТОМАТИЧЕСКОГО РЕГИСТРИРОВАНИЯ:

Используйте кнопки со стрелочками –▼ или ▲– для перемещения курсора или увеличения/уменьшения значения, кнопку ENTER для выбора меню и кнопку ENTER для обновления:

АВТООБНАРУЖ-Е (Автообнаружение) – Включение/выключение автоматического регистрирования событий

ОБНАР.ФП (Обнаружение ФП) – Включение/выключение регистрирования фибрилляции предсердий и настройка минимального значения Максимальной ЧСС при ФП (60-120)

Порог брад. – Настройка максимальной ЧСС при брадикардии (20-100)

Порог тахик. – Настройка максимальной ЧСС при тахикардии (50-300)

Огр.паузы – Настройка длины паузы в секундах (2,0-10,0)

Раздел-е (Разделение) - Настройка минимального количества минут (2-20) между событиями одного типа. При ФП: 2-90 минут.

После настройки параметров переместите курсор на пункт «Возврат» в верхней части и нажмите ENTER для запуска регистратора.

БЕСПРОВОДНОЙ РЕЖИМ DR300:

Подробные сведения об установке и работе беспроводного режима см. в руководствах к регистратору DR300 и Socket.

Важная информация:

- Программа Socket должна быть установлена на ПК.
- Регистратор DR300 должен иметь правильные URL, быть спарен с Gateway и пройти испытания перед тем, как он покинет кабинет врача.
- Беспроводной режим должен быть включен в Общих настройках.
- Программа Socket должна быть запущена на случай передачи данных.



ДЛЯ ПЕРЕДАЧИ, ХРАНЕНИЯ ИЛИ УДАЛЕНИЯ СОБЫТИЙ:

Для передачи или отправки событий нажмите кнопку ENTER.

Для сохранения событий на SD-карте для программного обеспечения LX Event выньте батарею и вставьте отформатированную SD-карту таким образом, чтобы сторона с названием карты была повернута вниз и к вам. Вставьте на место батарею. На экране появятся сообщения «КОПИР-Е СОБЫТИЙ», а затем «ЗАВЕРШЕНО, ИЗВЛЕК. КАРТУ».

Чтобы извлечь карту после записи, слегка вдавите ее внутрь для разблокировки. Ни в коем случае не следует пытаться вытянуть карту из разъема, поскольку это может стать причиной поломки регистратора.

Чтобы стереть «отосланные» события, нажмите кнопку с зеленой стрелочкой – ▼ или ▲– и удерживайте ее в течение трех секунд. На экране появится сообщение «СТИР. ПАМЯТИ», а счетчик событий обнулится.

СООБЩЕНИЯ ОБ ОШИБКАХ:

ПРОВОД ОТСОЕД – Данное сообщение появляется, если пациент не подключен или если имеются проблемы с подключением. Может быть неисправен электрод, соединительный провод или кабель, соединяющий провода с регистратором. После исправления неполадки данное сообщение будет мигать еще 10 секунд. При необходимости это сообщение об ошибке можно отключить из главного меню.

Батарея РАЗРЯЖ. – Регистратор еще работает, но батарея разряжена. Необходимо немедленно заменить батарею.

Батарея НЕИСПР. – Запись остановлена.